

Forslag til ændring af Lokalplan nr. 048.

Lokalplan nr. 048¹, Kontrolleret losseplads ved Brosbøl

Teknik & Miljø Toften 6, 6880 Tarm. 96 48 48 48. e-mail: teknisk@egvadkom.dk

INDHOLDSFORTEGNELSE

REDEGØRELSE

Hvad er en lokalplan	3
Baggrunden for lokalplanen	3
Lokalplanens indhold.....	4
Lokalplanens forhold til den øvrige planlægning for området.....	9
Kommuneplantillæg nr. 10	11
Lokalplanens retsvirkninger	12

BINDENDE BESTEMMELSER

§ 1.0 Lokalplanens formål	13
§ 2.0 Område og zonestatus.....	13
§ 3.0 Områdets anvendelse.....	13
§ 4.0 Udstykning	14
§ 5.0 Vej- og stiforhold	14
§ 6.0 Bebyggelsens omfang og placering	14
§ 7.0 Bebyggelsens ydre fremtræden	15
§ 8.0 Ubebyggede arealer	15
§ 9.0 Bestemmelser for retablering efter endt brug.....	16
§ 10.0 Tilladelser eller dispensationer fra andre myndigheder	16

[Indholdsfortegnelse sidehenvisninger er ikke relevante.](#)

BILAG

Kortbilag 1

Kortbilag 2

[Bilag 3 visende planlagt udnyttelse af den østlige del af delområde 1.](#)

Lokalplanen er udarbejdet for Egvad kommune af teknisk forvaltning, Toften 6, 6880 Tarm. Tlf. 96484848. September, 1995.

¹ Gældende lokalplan nr. 048 for matrikel 10b Foersum By med mere modtaget 31. marts 2014 fra Ringkøbing-Skjern Kommune i pdf-format. Dansk Biomethanol ApS' forslag til ændringer er markeret som overstregning af tekst og tilføjelse af ny tekst i blå farve. Dansk Biomethanol ApS' forslag til ændringer vedrører den østlige del af delområde 1 i gældende lokalplan.

HVAD ER EN LOKALPLAN?

Dette hæfte er en lokalplan for et område til kontrolleret losseplads ved Brosbøl. En lokalplan fastlægger i mere eller mindre detaljeret omfang placering og udformning af bebyggelse, veje, stier, beplantning m. m. indenfor et område.

En lokalplan består af 2 dele: En redegørelse samt planens juridiske bindende bestemmelser (på farvet papir).

Lov om planlægning er det juridiske grundlag for udarbejdelse af lokalplaner. Ifølge loven skal kommunen udarbejde en lokalplan, før større anlægsarbejder sættes i gang. Hensigten er bl. a. at sikre borgerne indsigt og mulighed for at deltage i kommunens planlægning. Inden en lokalplan kan vedtages endeligt af kommunalbestyrelsen, skal den lægges frem for borgerne som forslag i en periode på mindst 8 uger. I denne periode kan enhver komme med indsigelser, ændringsforslag eller bemærkninger, som skal behandles af kommunalbestyrelsen inden lokalplanen kan vedtages endeligt.

I kommuneplanen, der er en sammenfattende plan for bl. a. de fysiske forhold i [Egvad Ringkøbing-Skjern](#) kommune, er der fastsat rammebestemmelser for udarbejdelsen af lokalplaner.

I enhver lokalplan skal kommuneplanens rammer overholdes, og i modsætning til kommuneplanen er lokalplanens bestemmelser juridisk bindende for borgerne.

BAGGRUNDEN FOR LOKALPLANEN

Det udvidede renovations samarbejde, øgede krav til affaldshåndteringen m.v. nødvendiggør en udvidelse af aktiviteterne på ESØ' s fælleskommunale losseplads ved Brosbøl. Lokalplanen udarbejdes for at få rammerne for disse aktivitetsudvidelser afklaret samt for at få fastlagt, hvordan området skal afleveres og anvendes efter endt deponering.

Ændringen omfatter østlige del af delområde 1 af lokalplanen, nærmere den østlige del af matrikel 10b. Denne del blev ikke udnyttet til losseplads som planlagt, men henligger i dag som en nu ubenyttet grusgrav. Det er planen at etablere et gasværk, der skal oparbejde husdyrgødning og andet organisk affald til biogas og opgradering af biogas til bionaturgas. Det er desuden planen at etablere et methanolværk, der oparbejder naturgas til biomethanol primært beregnet for anvendelse som motorbrændstof.

LOKALPLANENS INDHOLD

Lokalplanområdet ligger ved Brosbøl ca. 4 km. syd for Tarm ved hovedlandevej 333 - Vardevej. Området er på ca. 28 ha. Den vestlige del af området blev taget i drift som kontrolleret losseplads i 1976. Lossepladsen omfatter i dag 2/3 af det areal, der i planen udlægges til lossepladsformål, og pladsen drives af det fælleskommunale affaldsselskab ESØ-90 I/S, som p.t. består af kommunerne: [Blåvandshuk](#), [Blåbjerg](#), [Ølgod](#), [Videbæk](#), [Skjern](#) og [Egvad](#). [Varde](#) og [Ringkøbing-Skjern](#). Den sidste 1/3 af lossepladsområdet anvendes i dag til landbrugsformål, men ejes af ESØ-90 I/S. Området er endnu ikke godkendt til lossepladsformål i henhold til miljøbeskyttelsesloven m.v. Lokalplanområdet forbliver i landzone, men zonekompetencen i lokalplanområdet overgår til [Egvad Ringkøbing-Skjern](#) kommunalbestyrelse samtidig med den offentlige bekendtgørelse af den vedtagne lokalplan.

Nuværende aktiviteter i området:

- kontrolleret losseplads
- sand- og grus indvinding,
- oparbejdningsplads for tegl- og betonmaterialer
- affaldssorteringsanlæg for plast- og papiraffald
- indvinding og udnyttelse af lossepladsgas.

Evt. fremtidige aktiviteter i området:

- Behandlingsanlæg for organisk og uorganisk affald
- specialdepoter.

Formål

- at sikre udvidelsesmuligheder for lossepladsen mod øst
- at sikre at området reableres som et spændende og varieret landskab til rekreativ brug
- at sikre den størst mulige hensyntagen til naboer og naboområder
- at sikre mulighed for etablering af specialdepoter
- at skabe mulighed for etablering af sorteringsanlæg, genanvendelsesanlæg samt anlæg til gasindvinding og energiproduktion.

Anvendelse

Lokalplanområdet opdeles i to delområder. [Delområde 1 opdeles i en østlig og en vestlig del.](#)

Delområde 1 - udlægges til offentligt område, der kan anvendes til etablering af losseplads, specialdepoter samt pladskrævende og støjende oparbejdnings-, komposteringspladser m.v., som ikke indebærer etablering af væsentlige bygningsmæssige anlæg. Der findes i dag en oparbejdningsplads for tegl- og betonmaterialer i området, og der kan f.eks. også tænkes etableret komposteringspladser m.v. Specialdepoterne kan f.eks. være til spildevandsslam eller olieforurenede jord.

I delområde 1 må der ske opfyldning til 3 meter over omkringliggende terræn ved dige kant, herudover må opfyldningen etableres med en stigning mod pladsens midte på max. 20 ‰, dog max. til en højde på 6 meter over terræn. Med tiden ventes sætningerne i affaldet at resultere i, at lossepladsen fremstår med en plan overflade evt. med et lille fald ud mod digerne.

Inden ibrugtagning til lossepladsformål kan derfor foregå indvinding af råstoffer- sand, grus m.v. I delområde 1 er der mulighed for at etablere anlæg til indvinding af lossepladsgas, hvorimod evt. større el- og/eller varmeproducerende anlæg tænkes etableret i delområde 2. Den østlige 1/3 af delområde 1 (ca. 7,5 ha.) er endnu ikke godkendt til lossepladsformål i henhold til bl.a. miljøbeskyttelsesloven. Lossepladsen har en restkapacitet på 700.000 - 800.000 ton, når udvidelsesmuligheden medregnes. I øjeblikket deponeres der ca. 45.000 ton affald årligt:

Østlig del af Delområde 1 – består i dag af en grusgrav med omgivende tre meter høje diger med spredt træbevoksning. Fra grusgraven og til digekrone er der en højdeforskel på 10-15 m. Dette område udlægges til erhvervsmæssig produktion af biogas og biomethanol. Det på nedenstående kort indtegnede areal udgør ca. 85.000 m².



Den østlige del af delområde 1 er nærmere defineret som det indstregede del af matrikel 10b. [<http://arealinformation.miljoeportal.dk/>]

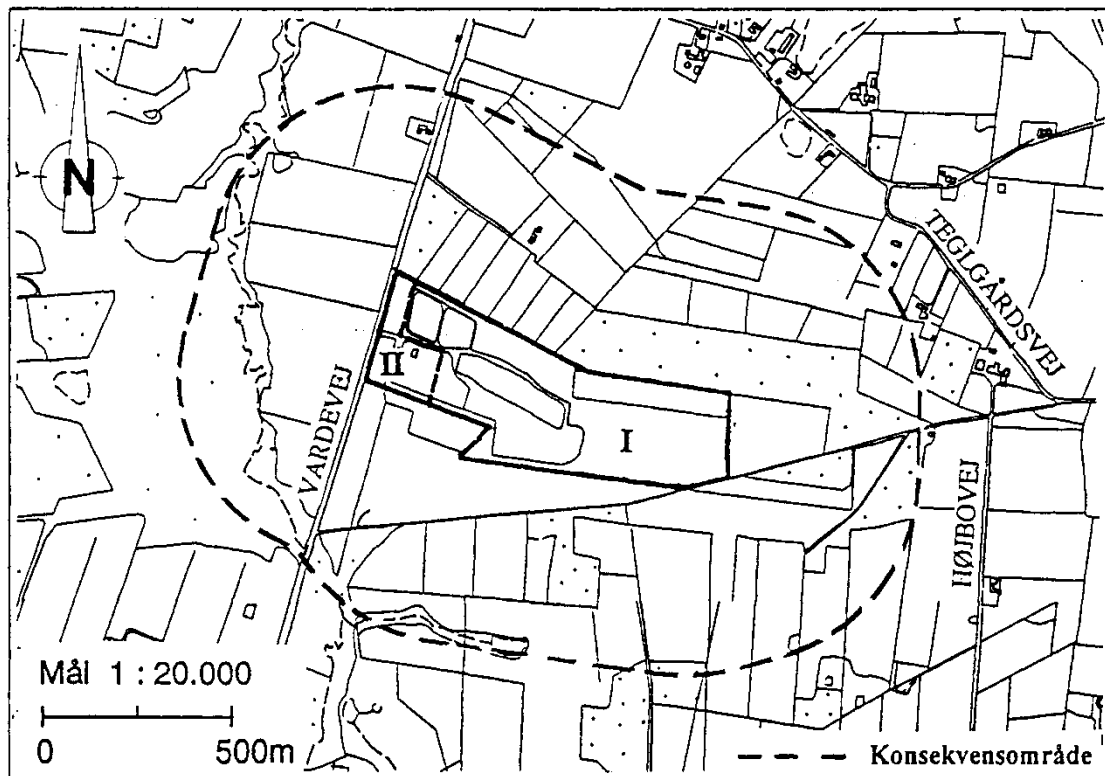
Delområde 2 - udlægges til offentligt område, der kan anvendes til div. bygninger og tekniske anlæg med tilknytning til lossepladsen, herunder administrationsbygninger, affaldssorteringsanlæg, genanvendelsesanlæg samt anlæg til gasindvinding og energiproduktion.

Der må ikke etableres boliger indenfor delområderne 1 og 2.

Efter endt anvendelse til lossepladsformål m.v. skal lokalplanområdet anvendes til rekreative formål i form af skov, hvortil offentligheden har adgang efter lovgivningens almindelige bestemmelser.

Konsekvensområde:

Indenfor en afstand af 500 meter fra lossepladsområdet - konsekvensområdet som vist på kortskitsen - bør der ikke opføres eller indrettes ny bebyggelse eller nye anlæg (boliger, minkfarme, andre virksomheder, rekreative anlæg m.v.) som kan medføre øgede miljøkrav til virksomheden i delområde 1 og 2. Anbefalingen gælder dog ikke for byggeri og anlæg, der er nødvendig for jordbrugserhvervene i området. På den anden side bør aktiviteterne på



lossepladsområdet ikke påfører eksisterende forureningsfølsom bebyggelse (boliger o.l.) mere støj end miljøstyrelsens vejledende støjkrav. Hele konsekvensområdet skal fortsat anvendes til landbrugsformål m.v., og landbrugspligten agtes således ikke ophævet. Ved næste revision af kommuneplanen udlægges det på kortskitsen viste konsekvensområde omkring ESØ- lossepladsen i kommuneplanens rammebestemmelser.

Miljøkonsekvenser

Støj.

På lossepladsen vil der komme støj fra dozer og andre tunge maskiner, som håndterer og overdækker affaldet. Lastbilerne, som transporterer affaldet, støjer ligeledes, både når de færdes på pladsen og på adgangsvejen. Støjen begrænses ved at støjdæmpe maskinerne og ved at omkranse igangværende etaper af lossepladsen med jordvolde. Lossepladsen modtager i øjeblikket ca. 100 lastbiler om dagen, heraf ca. 20-30 i forbindelse med sandgravning i årene fremover ventes der en svag stigning bl.a. som følge af at genbrugs- aktiviteter udvides.

Sorteringsanlæggene er anbragt i en lukket hal, og giver ikke anledning til støjgener udenfor området.

I perioder vil der være væsentlig støj fra nedknusning af tegl- og betonaffald. Støjgenerne søges begrænset ved, at nedknusningen foretages i bunden af grusgraven.

Lossepladsens åbningstid er begrænset til dagtimerne ugens 5 første dage og lørdag formiddag. ESØ regner ikke med støjende aktiviteter i aften- og nattetimerne og i weekenden. Evt. kan der blive tale om at etablere en containerplads til privat aflevering lørdage og søndage.

Der forventes at tilgå gasværket ca. 50 læs gulle og ca. 10 læs halm om dagen. Tankbilerne forlader området med afgasset substrat. Der regnes med én til to transportere af methanol færdigvare fra fabrikken dagligt.

Gasværk og methanolværk bidrager med støj i lighed med lossepladsen, men den dybe placering i terræn og de omgivende volde beskytter effektivt mod støjens udbredelse til naboer. Kompressorer, briketteringsmaskiner og andre væsentlige støjkluder ligger minimum 10 m under digekrone.

Luftforurening

På lossepladsen vil der ikke ske afbrænding af affald. Støvgener fra lossepladsen bekæmpes ved påsprøjtning af vand og/eller overdækning. Daglig overdækning af affaldet med jord forhindrer lugtgener. Særligt lugtende affald afdækkes straks efter aflæsningen.

Gasværket modtager husdyrgødning til aflæsning i lukkede modtagehaller. Udsugningsluft fra haller og andre kilder afbrændes. Det afgassede substrat finder anvendelse som gødning på landbrugsjorder i stedet, hvilket mindsker lugtgener under og efter udbringning i sammenligning med rå ubehandlede husdyrgødning.

Gasværket fermenterer den indkomne husdyrgødning og halm til biogas, der oprenses ved vask i et aminvasketårn. Rensningen fjerner sure gasser fra biogassen og efterlader en ren bionaturgas, der injiceres i naturgasnettet. Denne rensning giver ikke anledning til lugtgener. Den sure gas skilles i en kuldioxyddel og en svovldel. Svovlet genvindes og opblandes i det afgassede substrat og bibringer dette en forbedret gødningsværdi. Kuldioxyden renses yderligere og finder anvendelse på methanolværket.

På methanolværket indtages naturgas og blandes med den rensede kuldioxyd fra gasværket samt med vanddamp. Denne blanding omdannes katalytisk til syntesegas i reformerkedlen og den resulterende syntesegas konverteres katalytisk til methanol. Råmethanolen renses ved dobbeltdestillation til en renhed større end 99,85 %. Disse processer giver ikke anledning til lugtgener.

Methanol minder mest af alt almindelig sprit. Det er også kendt under betegnelsen *træsprit*. Methanol indgår i så mange industrielle produktioner og dagligvarer, at det i dag er det femte mest anvendte industriprodukt i verden. Methanolen køres dagligt til et fjernlager, hvorfra det distribueres.

Papir og plast

Papir og plast vil i vidt omfang være frasorteret før affaldet tilføres lossepladsen. Sammenpresning og daglig overdækning med jord forhindrer papir og plast i at blive ført med af vinden. Som sikkerhed laves der jordvolde, hegn og beplantninger omkring pladsen.

Skadedyr

Kompaktering og daglig overdækning af affaldet begrænser risikoen for gener fra rotter, fugle m.m.

Perkolat

Regnvand, som siver gennem lossepladsen, kan blive forurenset ved udvaskning af forskellige stoffer fra

affaldet. Det gennemsvivende vand betegnes perkolat. For at hindre at perkolatet siver videre ud fra lossepladsen og forurener grundvand og vandløb m.m., udlægges en vandtæt membran i bunden af hver lossepladsetape før deponering af affald påbegyndes. Membranen består af kraftig plastfolie. Over membranen udlægges drængrus og dræn- ledninger, som opsamler og bortleder perkolatet til samlebrønde. I øjeblikket overvejes forskellige løsninger vedr. håndtering og bortskaffelse af perkolat. Vedr. udsivning se evt. "Lokalplanens forhold til den øvrige planlægning for området".

Retablering

Lossepladsen skal retableres efter en detaljeret retablerings-, beplantnings- og driftsplan, godkendt af kommunalbestyrelsen. Når slutdeponeringshøjden er nået, retableres der med et mindst 1 m tykt jordlag heraf mindst 20 cm muld. Herefter beplantes m.v. med henblik på efterfølgende brug som rekreativt område - skov. Fyldjorden skal have en beskaffenhed, så den er velegnet som vækstmedium for den efterfølgende skovbeplantning.

I følge den gældende miljøgodkendelse skal lossepladsen afdækkes med min. 0,2 meter jordfyld. Lokalplanen fastsætter imidlertid, at afdækningen skal foretages med yderligere 0,2 meter jordfyld heraf mindst 20 cm muld. Kravet fastsættes alene for at sikre, at området efter endt deponering kan anvendes til rekreative formål - skov som det er målet, og ikke for at regulere de almindelige miljømæssige forhold som hører under miljøloven. Afdækningskravet sikrer, at der etableres et godt vækstmedie for den fremtidige beplantning, herunder mindskes faren for udtørring og plantedød samt opfrysning af affald, alt sammen forhold som er uforenelige med målet om en rekreativ anvendelse af området. Såfremt disse hensyn fortsat tilgodeses, vil der i forhold til denne lokalplans bestemmelser være muligt at anvende f.eks. kompost i afdækningsmaterialet.

Retableringsplanen skal bl.a. fastlægge områdets nærmere udformning med beplantning, lysninger, plantevalg m.v. Desuden skal der i planen træffes aftale vedr. løbende vedligeholdelse af området - genplantning, udbedring af evt. sætninger m.v. samt efterfølgende tilsyn med området, bl.a. vedr. evt. udsivning af gasser og perkolat. I retableringsplanen bør højdeforskellen i området udnyttes, f.eks. til etablering af udsigtspunkt. Fra det nordøstlige hjørne af delområde 2 til det sydvestlige hjørne af delområde 1 er der en højdeforskel på 12- 15 meter.

Afdækningen og beplantningen foretages løbende under hensyntagen til, at der kan være behov for en kortere varig sætningsperiode, samt at der skal være tid til at etablere eventuelle indvindingsanlæg for perkolat og gas.

[For den østlige del af delområde 1 er der tale om produktionsanlæg af vedvarende karakter og der er ikke særlige reetableringsplaner for denne del.](#)

Bebyggelse og tekniske anlæg

I delområde 1 må der kun i mindre omfang etableres bebyggelse f.eks. til lossepladsformål eller i tilknytning til områdets efterfølgende anvendelse som rekreativt område. Bebyggelse og tekniske anlæg i tilknytning til lossepladsen skal hovedsagelig etableres i delområde 2. Bebyggelse og tekniske anlæg i tilknytning til gasværk og methanolværk etableres i delområde 1. For delområde 1 og 2 gælder, at bebyggelse og tekniske

anlæg må etableres med max. 8,5 meters højde. For den østlige del af delområde 1 må bebyggelse og tekniske anlæg være 25 m høje og med enkelte højere konstruktioner såsom destillationskolonner, kedel- og skorstensanlæg. De planlagte fermentorer er 15 m høje. Tilsvarende fermentorer ved et af landets nyeste biogasanlæg ved Måbjerg, Holstebro er 25 m høje og en foreslået skyline i denne højde med enkelte højere konstruktioner er udtryk for forudseelighed. Kommunalbestyrelsen kan dog efter nærmere godkendelse tillade, at bygninger eller anlæg opføres med en større højde, hvis det er nødvendigt af hensyn til virksomhedens drift.

Alle tekniske anlæg skal fjernes når området er retableret, eller deres funktion er ophørt med mindre kommunalbestyrelsen godkender, at bygninger, veje eller installationer m.v. kan indgå i den efterfølgende anvendelse af området.

Trafik

Tilkørsel til området foregår fra Vardevej. Ved tilkørslen til Vardevej er der tinglyst deklaration om et oversigtsareal på 25 x 130 meter på de tilstødende ejendomme. Langs Vardevej er der tinglyst deklaration om en vejbyggelinie på 25 meter fra vejmidte samt en skrå vejbyggelinie på 40 x 200 meter. Arealet mellem byggelinie og vejskellet må ikke anvendes til nogen form for bebyggelse.

Facader og skilte

Til udvendige bygningssider og tagflader må der ikke anvendes materialer som efter kommunalbestyrelsens skøn virker skæmmende. Skiltning udover almindelig oplysende og orienterende skiltning må kun finde sted med kommunalbestyrelsens godkendelse.

Beplantning m.v.

Langs grænsen for delområde I og 2 skal der etableres et min. 10 meter bredt beplantningsbælte. Indenfor beplantningsbæltet skal der opsættes et 1,8 meter højt trådhegn. Herudover skal der i delområde I indenfor beplantningsbælte og trådhegn samt mod delområdets grænse mod vest etableres en 3 meter høj jordvold med beplantning på ydersiden og kronen. Der kan accepteres mindre afvigelser fra digehøjden på de tre meter som følge af lokale terrænforskelle m.v. Jordvoldene omkring lossepladsområdet integreres i lossepladsen og fremstår således ikke som volde efter opfyldningen. Lossepladsskråninger/volde må ikke være stejlere end 1:2 på etaper, der færdiggøres efter at lokalplanen er endeligt godkendt. Beplantningen i bælte og på jordvoldene skal bestå af en blanding af løv- og nåletræer. Som forudsætning for ibrugtagning af en ny etape af området skal de tilhørende beplantnings- bælte og jordvolde være etableret, og området skal være omkranset af trådhegn.

For den østlige del af delområde 1 bevares nuværende diger uændret.

LOKALPLANENS FORHOLD TIL DEN ØVRIGE PLANLÆGNING FOR OMRÅDET

Regionplan

Af de bindende bestemmelser i regionplan 93 fremgår bl.a.:

"Det skal i kommuneplanerne fastlægges, at de godkendte lossepladser ESØ og Østdeponi kan opretholdes og udbygges, forudsat at der ikke kan ske forurening af udnyttelige grundvands- forekomster, vandløb og søer."

Af redegørelsen til regionplan 93 fremgår bl.a. vedr. ESØ-lossepladsen:

"Den indtil nu godkendte del af lossepladsen forventes at være fuldt udnyttet midt i 90erne. Pladsen er forsynet med kunststofmembran. Der er ved forslag til lokalplan lagt op til, at lossepladsen kan udvides med omkring 7 hektar. Det giver et ekstra fyldvolumen på cirka 0,7 mill. m³ affald. Med det forventede fald i affaldsmængderne til deponering vil udvidelsen skønsmæssigt kunne dække deponeringsbehovet for de aktuelle dele af Ribe og Ringkjøbing amter i 20-40 år.

Grundvandet under området strømmer overordnet set i vestlig retning. Det øvre grundvandsmagasin afskæres tæt nedstrøms for lossepladsen af Tarm Møllebæk. Der er udstrakte lerlag under området. Der foretages i 1993 en række hydrogeologiske undersøgelser ved lossepladsen for at få grundvandsstrømningen i området bedre klarlagt, idet geologien er uregelmæssig. Grundvandskontrollen vil blive udbygget med henblik på at afklare, om en konstateret forurening skyldes andet end mindre lokale overløb over membrankanten.

Ringkjøbing Amtsråd finder, at med mindre undersøgelserne viser en uventet forureningsrisiko, er det fortsat forsvarligt at drive losseplads på stedet. Det af lokalplanforslaget omfattede lossepladsområde skal derfor forblive udlagt til lossepladsformål for den sydvestlige del af Ringkjøbing amt og den nordvestlige del af Ribe amt."

Kommuneplan

Lokalplanområdet er i kommuneplanen beliggende i delområde Å 1.4. I forbindelse med udarbejdelse af lokalplanen har kommunalbestyrelsen vedtaget tillæg nr. 10 til kommuneplanen. De fremtidige rammebestemmelser for området fremgår af tillægget side 11.

Lov om naturbeskyttelse

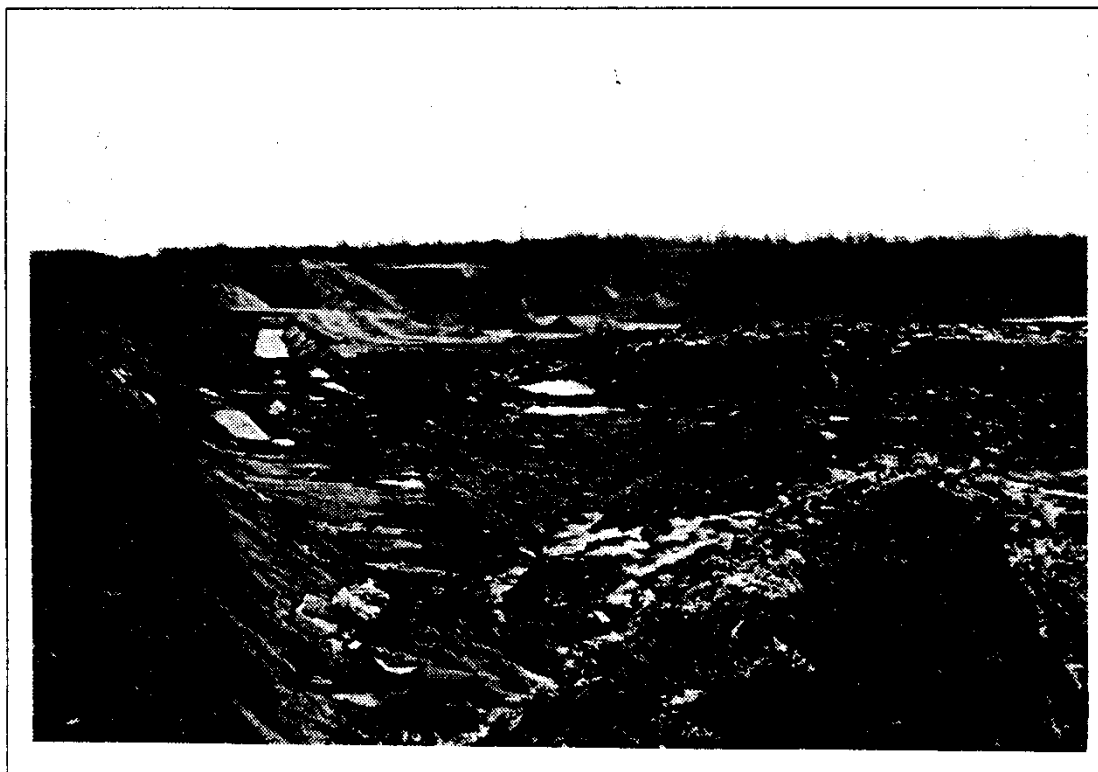
Størstedelen af lokalplanområdet er beliggende indenfor skovbyggelinie. I den sydlige del af lokalplanområdet ligger der 2 gravhøje hver med en beskyttelseslinie på 100. Beskyttelseslinien omkring højene berører i mindre omfang lokalplanens delområde 1. Ringkjøbing Amtskommune har den 8. februar 1993 meddelt dispensation fra natur- beskyttelseslovens skovbyggelinie til udvidelse af lossepladsen.

Miljøloven

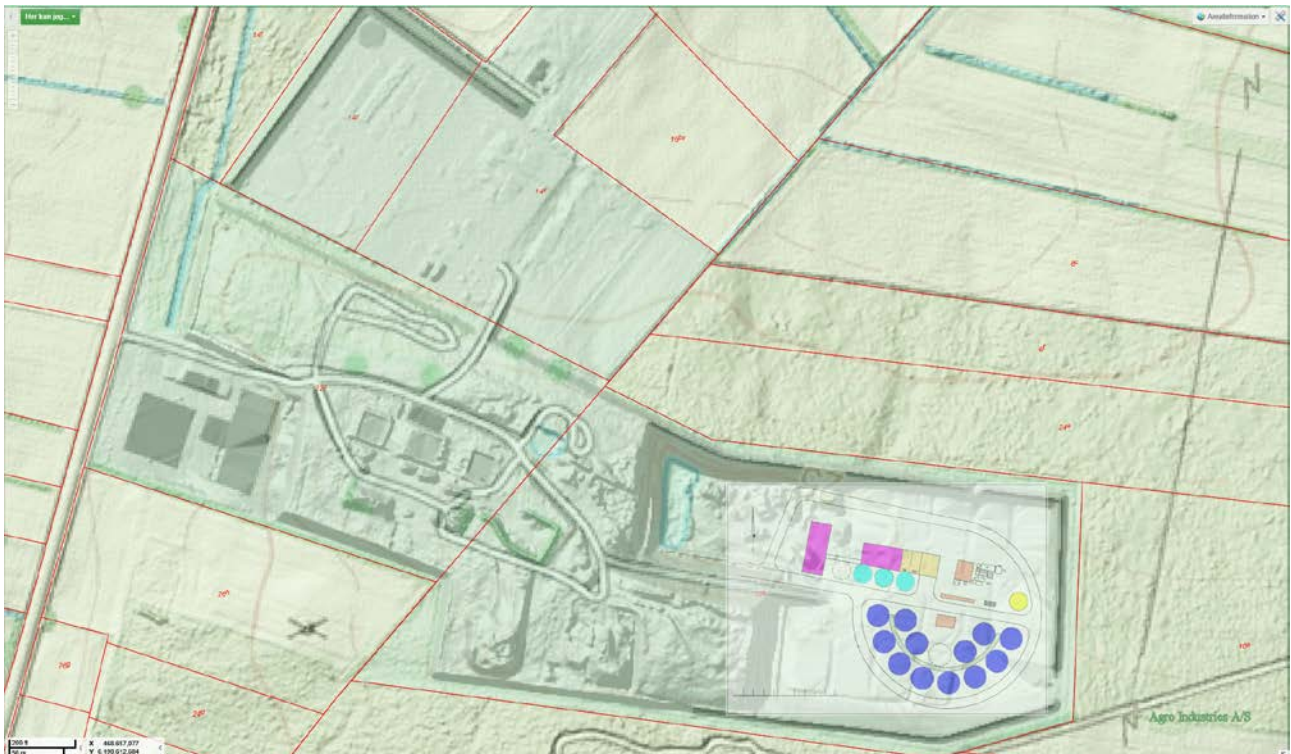
Ibrugtagning af den sidste del af lokalplanens delområde 1 til lossepladsformål forudsætter amtsrådets godkendelse i henhold til miljøloven. I amtets behandling af udvidelsen vil der indgå en vurdering af forureningsrisikoen ved evt. fortsat udsivning af perkolat fra pladsen.

Øvrigt

I medfør af vejlovgivningen er området pålagt en byggelinie på 25 meter fra midten af Vardevej samt en skrå vejbyggelinie ved udkørslen til Vardevej på 40 x 200 meter. Desuden er der ved udkørslen til Vardevej tinglyst oversigtsarealer på 25 x 130 meter. Den del af lokalplanens delområde 1, som endnu ikke er godkendt til lossepladsformål, anvendes i dag til landbrugsdrift. Ibrugtagningen til lossepladsformål forudsætter, at landbrugspligten på arealet ophæves.



Gengivelse af fotografi fra området er i denne kopi af lokalplanen dårlig.



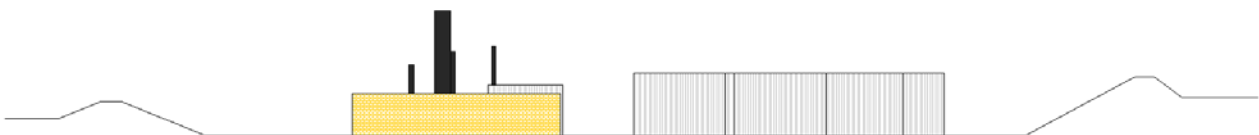
I den østlige del af delområde 1 er vist gasværk og methanolværk overlejret et kort over hele delområde 1 og 2. De stejle skrånninger i grusgraven og de høje volde omkring den fremtræder som skygger. De 12 blå cirkler markerer fermentorer med en diameter på 21 meter. De lidt mindre lyseblå cirkler markerer modtagesiloer med en diameter på 18 meter. I bilag 3 er samme vist i større detalje.



Grusgraven – set mod øst - som den ser ud i dag (2014). Billedet er taget fra toppen af et højt deponi og til højre ses en del af dette deponi med en vej, der fører ned i grusgraven.



Set mod nord. Yderst til venstre befinder sig et højt deponi. Yderst til højre ligger matrikel 10e. I selve grusgraven viser de anaerobe fermentorer sig som de mest fremtrædende konstruktioner med en højde på ca. 15 m. Bygningen yderst til venstre er en staklade i 10 m højde og næst denne en modtagesilo på ca. 12 m højde. Bagest – det vil sige nord for - er markeret en 20 m skorsten og den højere reformerkedel. Ingen af delene falder indenfor synsvinkelen fra Højbovej på grund af den tre meter høje vold langs området periferi. Selv langt længere borte vil kun konstruktioner højere end 15 m vise sig i synsvinklen.



Set mod øst. Yderst til venstre matrikel 24 a. Denne matrikel er skovklædt. Yderst til højre passerer Højbovej på matrikel 18b i få meters afstand fra den opkastede vold. I forgrunden vist som en gul firkant ses en staklade for korttidsopbevaring af halm. Til højre ses de anaerobe fermentorer. I baggrunden øst for staklade rager enkelte konstruktioner op. Det drejer sig om et par skrubbere, destillationskolonne og reformerkedel.



De for delområde 1 omtalte 3 m høje volde i den østlige del er her set mod nord fra Højbyvej. Herfra forbliver selv de højeste konstruktioner bag volden under synsvinklen.

TILLÆG NR. 10 TIL KOMMUNEPLANEN FOR EGVAD KOMMUNE

Ændring af:

Planlægningsområde 1, Tarmområdet, delområde 1.4, grusgrav og losseplads.

Tillægget muliggør at bebyggelse kan etableres med mere end 1 etage. Rammebestemmelserne for området bliver herefter:

- a. Områdets anvendelse fastlægges til følgende formål: Råstofindvinding (sand og grus) og kontrolleret losseplads.
- b. Efterfølgende skal området anvendes til offentlige rekreative formål.
- c. I området må kun opføres bebyggelse, som har direkte tilknytning til områdets anvendelse til ovennævnte formål.
- d. Bebyggelsen må ikke opføres med bygningshøjde større end 8,5 meter. Uanset denne bestemmelse kan der dog i en lokalplan træffes særlige højdebestemmelser for enkelte bygningsdele, der er nødvendige for virksomhedens drift.

Således foreløbigt vedtaget af EGVAD KOMMUNALBESTYRELSE den 10. november 1992

Borgmester Gunnar Andersen / konstitueret kommunaldirektør Lars Orehøj

Således vedtaget endeligt af EGVAD KOMMUNALBESTYRELSE den 19. september 1995.

Borgmester Gunnar Andersen / kommunaldirektør Eigil Carner Nielsen

LOKALPLANENS RETSVIRKNINGER

Når kommunalbestyrelsen har vedtaget denne lokalplan endeligt, offentliggøres planen. Herefter kan en ejendom, der er omfattet af planen, udstykkes, bebygges eller anvendes i overensstemmelse med planens bestemmelser.

Vedtagelsen af lokalplanen betyder ikke noget krav om etablering af de anlæg m.v., der er beskrevet i planen. Derimod må der ikke foretages dispositioner hverken faktiske eller retslige, som strider imod bestemmelserne i lokalplanen.

Planen griber ikke ind i bestående forhold, så en eksisterende lovlig anvendelse af en ejendom kan ske som før.

Kommunalbestyrelsen kan give dispensation til mindre lempelser af lokalplanens bestemmelser. Dispensation må dog kun gives, hvis bestemmelserne i formålsparagraffen, § 1, stadig kan opfyldes uden væsentlige ændringer. Drejer det sig om større ændringer, kræver dette en ny lokalplan.

Ejendomme indenfor lokalplanens delområde 1 og 2 forbeholdes til offentlige formål. Dette betyder, at ejeren kan kræve, at kommunen overtager ejendommen mod erstatning, når visse forudsætninger er opfyldt.

Kommunalbestyrelsen kan ekspropriere private ejendomme, når det er af væsentlig betydning for lokalplanens virkeliggørelse. Det samme gælder privates rettigheder over ejendomme, f. eks. leje- og brugsrettigheder eller servitutrettigheder.

Private byggeservitutter og andre tilstandsservitutter (d.v.s. servitutter, som giver ret til at kræve opretholdt en vis tilstand på en andens ejendom) vil af sig selv falde bort, hvis det ikke er muligt samtidig at opfylde bestemmelserne både i denne lokalplan og i de private servitutter. Andre private servitutter d.v.s. ikke ophørte tilstandsservitutter, rådigheds- servitutter (f. eks. en færdselsret over en andens ejendom) og tilegnelsesservitutter (f. eks. en ret til at grave grus på en andens ejendom) kan eksproprieres når det er af betydning for lokalplanens virkeliggørelse.

Lokalplanen indeholder i § 10.0 bestemmelse om bortfald af de servitutter der nævnes.

EGVAD KOMMUNE

Lokalplan nr. 48 for en kontrolleret losseplads ved Brosbøl.

I henhold til lov om planlægning, Lov nr. 746 af 16. august 1994, fastsættes herved følgende bestemmelser for det i § 2 nævnte område;

1.0 LOKALPLANENS FORMÅL

1.1 Formålet med lokalplanen er:

- at sikre mulighed for udbygning af den eksisterende losseplads med specialdepoter
- at udlægge arealer med henblik på etablering af affaldsbehandlingsanlæg herunder sorteringsanlæg, genanvendelsesanlæg m.v.
- at udlægge arealer med henblik på etablering af installationer og anlæg til gasindvinding og energiproduktion
- at sikre mulighed for indvinding af råstoffer inden området anvendes til losseplads
- at medvirke til, at driften af lossepladsen og tilhørende anlæg foregår, så de omkringliggende områder påføres færrest mulige gener
- at sikre, at arealet efter endt brug reetableres som et spændende og varieret landskab til rekreativt brug.

2.0 OMRÅDE OG ZONESTATUS

Lokalplanen afgrænses som vist på vedhæftede kortbilag og omfatter følgende matrikelnumre: 10b Foersum by, Egvad og 22p Tarm by, Egvad samt alle parceller, der efter den 4. august 1995 udstykkes fra de nævnte ejendomme.

Lokalplanens område opdeles i delområderne 1 og 2.

Lokalplanens område er beliggende i landzone, og skal forblive i landzone.

3.0 OMRÅDETS ANVENDELSE

Delområde 1:

3.1 Området udlægges til offentlige formål, og må kun anvendes som kontrolleret losseplads, specialdepoter samt støjende og pladskrævende oparbejdnings-, komposterings- pladser m.v., som ikke indebærer etablering af væsentlige bygningsmæssige anlæg.

3.2 Inden ibrugtagning som losseplads kan der foregå udvinding af de i området værende råstoffer - sand, grus, m.v.

3.3 I området kan der etableres indvindingsanlæg for lossepladsgas.

Delområde 2:

3.4 Området udlægges til offentlige formål, og må kun anvendes til bygninger og tekniske anlæg med tilknytning til lossepladsen, herunder administration, affaldsbehandlingsanlæg, genbrugsanlæg samt anlæg til gasindvinding og energiproduktion.

Fællesbestemmelser for delområde 1 og 2:

3.5 Efter endt deponering m.v. skal området anvendes til rekreative formål - skov.

3.6 Lokalplanområdet reableres efter endt deponering m.v. i henhold til §§ 8 og 9.

4.0 UDSYKNING

4.0 Yderligere udstykning må kun finde sted med kommunalbestyrelsens godkendelse.

5.0 VEJ- OG STIFORHOLD

5.1 Vejadgang til delområde 1 og 2 må kun ske fra Vardevej, i princippet som vist på kortbilag 2 (se redegørelsen vedr. oversigtsarealer og vejbyggelinie).

6.0 BEBYGGELSENS OMFANG OG PLACERING

6.1. Lokalplanområdet berøres af følgende byggelinier fastlagt i henhold til vejlovgivningen:

- 25 meter fra vejmidten langs Vardevej.
- 40 x 200 meter skrå byggelinie langs Vardevej.

6.2 Intet punkt af en bygnings ydervæg eller tagflade må være hævet mere end 8,5 meter over terræn. Kommunalbestyrelsen kan dog tillade, at bygninger eller anlæg opføres med en større højde, såfremt det er nødvendigt af hensyn til virksomhedens drift eller indretning.

6.3 Der må ikke etableres boliger indenfor området.

6.4 Installationer og bygninger, der er nødvendige for overvågning af miljøforhold, gas- indvinding og energiproduktion, kan opretholdes efter endt reablering af området indtil aktiviteterne indstilles.

7.0 BEBYGGELSENS YDRE FREMTRÆDEN

7.1 Skiltning og reklamering udover almindelig orienterende og oplysende skiltning må kun finde sted med kommunalbestyrelsens tilladelse.

7.2 Blanke og reflekterende tagmaterialer må ikke anvendes. Dog kan der efter kommunalbestyrelsens nærmere godkendelse opsættes solfangere.

7.3 Til udvendige bygningssider samt tagflader må der ikke anvendes materialer, som efter kommunalbestyrelsens skøn virker skæmmende.

7.4 Maskiner og tekniske installationer må ikke placeres eller udformes, så de efter kommunalbestyrelsens skøn virker skæmmende.

8.0 UBEBYGGEDE AREALER

8.1 Det på vedhæftede kortbilag 2 viste areal langs delområde 1 og 2' s grænse mod naboområderne udlægges til et mindst 10 meter bredt beplantningsbælte.

8.2 Indenfor beplantningsbæltet, jvf. § 8.1, hegnes med et 1,8 meter højt trådhegn.

8.3 Et areal må ikke tages i brug til deponering, før det er indhegnet med et mindst 1,8 meter højt trådhegn på alle sider.

8.4 Indenfor beplantningsbælte og trådhegn skal der i delområde 1 etableres en 3 meter høj jordvold. En tilsvarende jordvold skal der etableres langs delområde 1's grænse mod vest. Jordvoldene må ikke være stejlere end 1:2. Voldene skal beplantes på ydersiden og kronen og deres ca. placering fremgår af kortbilag 2.

8.5 Inden ibrugtagning af en ny etape af lossepladsen eller anlæggene i delområde 2 skal de tilhørende beplantningsbælter og jordvolde, jvf. § 8.1 og § 8.4 være etableret.

8.6 Beplantning jvf. § 8.1 og § 8.4 skal bestå af en blanding af løv- og nåletræer.

8.7 Opfyldte arealer skal ved løbende afdækning, beplantning eller lignende gives et ordentligt udseende indtil afsluttende reetablering af området kan finde sted i henhold til reetableringsplan.

8.8 Ubebyggede arealer skal gives et ordentligt udseende, ligesom en passende orden ved oplagring af materialer og lignende skal overholdes.

8.9 I delområde 1 må der ved kant mod dige ikke ske opfyldning til mere end 3 meter over det omkringliggende terræn (inkl. afdækning). Fra digekant mod pladsens midte må opfyldningen ske med en stigning på max. 20 0/00, dog max til en højde på 6 meter over omkringliggende terræn.

9.0 BESTEMMELSER FOR RETABLERING EFTER ENDT DEPONERING.

9.1 Når slutdeponeringshøjden er nået, afdækkes affaldet med min. 1 meter fyldjord, heraf mindst 20 cm muld eller tilsvarende. Fyldjorden skal være af en beskaffenhed, så den skaber gode vækstbetingelser for den efterfølgende beplantning.

9.2 Afsluttende retablering og beplantning af lokalplanområdet skal ske efter en af Egvad kommune godkendt detaljeret retablerings-, beplantnings- og driftsplan.

9.3 Retablering af området skal finde sted løbende i hele driftsperioden, efterhånden som de enkelte etaper fyldes op.

9.4 Snarest efter udlægning af afdækningsmateriale tilsås og beplantes områderne i henhold til den i § 9.2 omtalte beplantningsplan.

9.5 Bebyggelse og andre installationer skal fjernes, når de enkelte områder er retableret eller bygningernes funktion er ophørt, hvis de ikke kan indgå i den fremtidige rekreative udnyttelse.

9.6 Veje fjernes i det omfang de ikke indgår som element i det færdigt retablerede område.

9.7 Der kan opføres bygninger, der indgår i den rekreative udnyttelse af området. Egvad kommunalbestyrelse skal godkende disse bygningers opførelse, anvendelse, placering, omfang samt udvendige bygningsmaterialer.

10.0 TILLADELSER ELLER DISPENSATIONER FRA ANDRE MYNDIGHEDER

10.1 Uanset foranstående bestemmelser må der ikke foretages ændringer af eksisterende lovlige forhold, før der

- i medfør af miljøbeskyttelsesloven er meddelt tilladelse til områdets udbygning og udvidelse af aktiviteterne.
- i medfør af landbrugsloven er meddelt, at landbrugspligten på den resterende (østlige) del af delområde 1 er ophævet.

VEDTAGELSE

Således foreløbig vedtaget i Egvad kommunalbestyrelse den 10. november 1992

Gunnar Andersen borgmester /Lars Orehøj, konstitueret kommunaldirektør

I henhold til § 27 i lov om planlægning vedtages foranstående lokalplan endeligt.

Egvad kommunalbestyrelse den 19. september 1995

Gunnar Andersen, borgmester / Eigil Carner Nielsen kommunaldirektør

Foranstående lokalplan nr. 48 begæres tinglyst på ræ.tr.nr. 10b Foersum by, Egvad og matr. nr. 22p Tarm by, Egvad.

Varde, den 31. oktober 1995.

Niels Kr. .Nielsen, Landinspektør

Mat r: 10 B

Foersum By, Egvad

A

Retten i : Skjern
Indført den : 01.11.1995
Lystundernr.: 160 54 + 55

I Christiansen

I.Christiansen

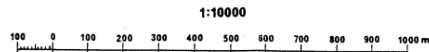
oass.



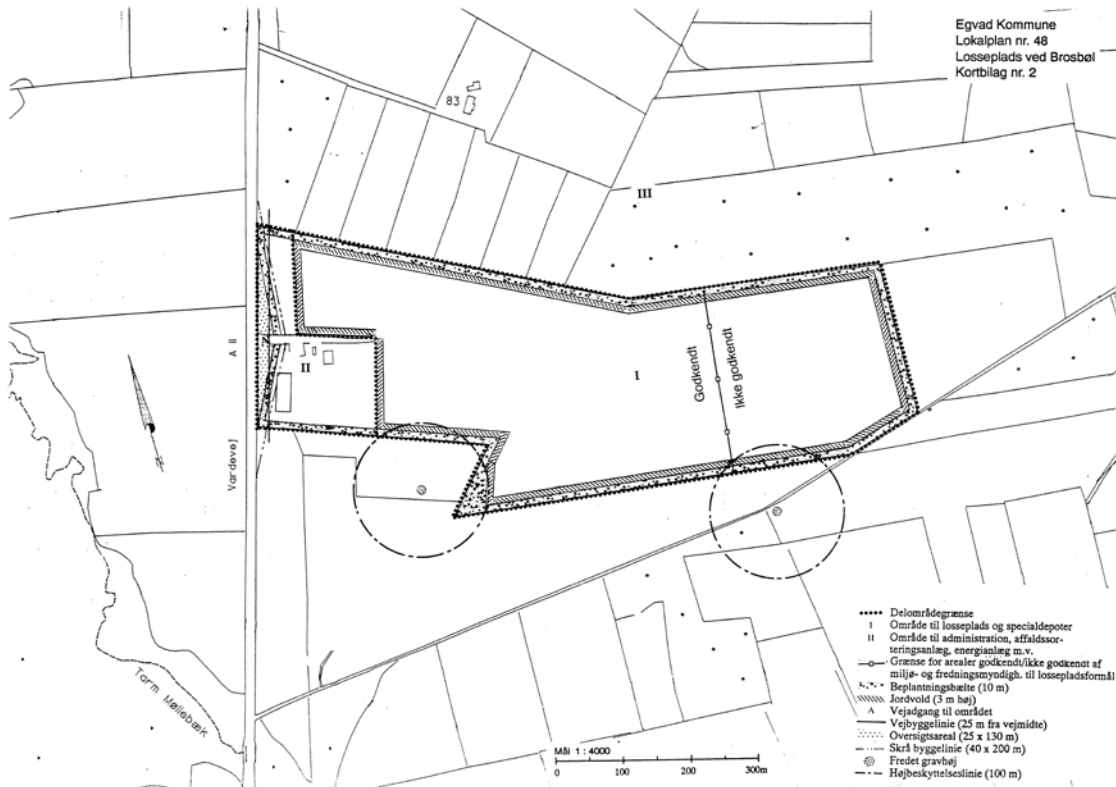
Del af
 Tarm by, Egvad og
 Foersum by, Egvad

Udfærdiget i okt. 1995 til brug ved
 tinglysning af lokalplan nr. 48.

Olav B. Olsen
 Landinspektør



- Lokalplangrænse
- Delområdegrænse
- I Område til losseplads og specialdepoter
- II Område til administration, affaldssorteringsanlæg, energianlæg m.v.
- - - - - Konsekvensområde (500 m fra losseplads)
- ⊙ Fredet gravhøj
- x Overpløjet gravhøj
- - - - - Højbeskyttelseslinie (100 m)
- Skovbyggelinie
- - - - - Åbeskyttelseslinie
- - - - - Fredet areal



- Delområdegrænse
- I Område til losseplads og specialdepoter
- II Område til administration, affaldssorteringsanlæg, energianlæg m.v.
- Grænse for arealer godkendt/ikke godkendt af miljø- og fredningsmyndigh. til lossepladsformål
- Beplantningsbælte (10 m)
- Jordvold (3 m høj)
- A Vejadgang til området
- Vejbyggelinie (25 m fra vejmidte)
- Oversigtsareal (25 x 130 m)
- Skrå byggelinie (40 x 200 m)
- ⊙ Fredet gravhøj
- - - - - Højbeskyttelseslinie (100 m)

